

Nitto Group
İş Kuralları
Kılavuz İlkeleri



CEO'dan mesaj	P.02	
I Giriş	P.03	
II Etik ve Yasal Uyumu Pratiğe Dökme	P.07	
III İfşa Sistemi	P.11	
Temel Politika	1-1 Temel İnsan Haklarına Saygı	P.13
	1-2 Etik ve Uyum	P.14
	1-3 Genel ve Özel Arasındaki Ayrım olarak üç başlıktır	P.15
	Sütun	P.16
Güvenlik ve Kalite	2-1 İşyeri Güvenliği	P.17
	2-2 Mesleki Güvenlik ve Sağlık	P.18
	2-3 Kalite Kontrol ve Ürün/Hizmet	P.19
İşe Alım ve İş Gücü	3-1 Adil İşe Alım ve Çalışma Koşulları	P.21
	3-2 Güvenli ve Açık İş Yerleri Oluşturma	P.23
	3-3 İş Ortaklarımıza Yönelik Talepler	P.24
Çevre ve Toplum	4-1 Küresel Çevre ile Uyum	P.25
	4-2 Topluma Katkı	P.27
Şirket Varlıkları ve Bilgileri	5-1 Belge ve Veri Kontrolü	P.28
	5-2 Bilgi Yönetimi ve Güvenlik	P.29
	5-3 Şirket Varlıklarının Korunması	P.31
	5-4 Muhasebe İşlemleri ve Vergi Yasaları ile Uyum	P.32
	5-5 Fikri Mülkiyet Yönetimi	P.33
Harici Taraflarla İlişki	6-1 Rüşvetin Yasaklanması	P.34
	6-2 Rekabet Desteği	P.37
	6-3 En Elverişli Tedarik	P.39
	6-4 Ticaret ve Güvenlik	P.40
	6-5 Bilgilerin Açıklanması	P.41

CEO'dan mesaj

Nitto Group İş Kuralları Kılavuz İlkeleri (buradan itibaren "İKKİ" olarak anılacaktır), dünyanın dört bir yanında Nitto Group için çalışan herkesi, iş faaliyetlerinde yasalar ve yönetmelikler ile uyumlu olarak etik çerçevesinde hareket etmek üzere yönlendirecek bir temel olarak amaçlanmıştır.

Son zamanlarda, şirketlerin yalnızca yasal uyum bakımından değil, aynı zamanda iş etiğini uygulamaya koyma konusunda da yüksek perdeden aksiyon alması beklenmektedir. Toplumun bu beklentilerine yanıt vermek için Nitto Group'taki herkesin uygun aksiyonları alması ve bunları kendi faaliyetlerinde uygulaması gerekmektedir. Bu hedefi elde etmeye yardımcı olmak için İKKİ'de, küresel kitle tarafından kolayca anlaşılabilir bir dil kullanma ihtiyacı olduğunu unutmadık.

Nitto Group'un toplum tarafından güven duyulan bir şirket olmaya devam etmesini sağlamak için burada İKKİ'yi uygulama konusunda inisiyatif almaya ve diğerlerinin izleyebileceği bir örnek teşkil etmeye olan bağlılığımı tasdik ediyorum. Her birinizin İKKİ'yi pratiğe dökme konusunda bana katılacağını umuyorum.



Temsilci Yönetici, Başkan
CEO COO
Hideo Takasaki

I Giriş

1 The Nitto Way ile İş Kuralları Klavuz İlkeleri arasındaki ilişki

The Nitto Way ve İKKİ, Nitto Group'un teker teker tüm yetkililerine ve çalışanlarına (yönetim kurulu üyeleri, icra kurulu üyeleri, çalışanlar, sevk edilen işçiler, yarı zamanlı çalışanlar, geçici işçiler vb.) yöneliktir.

Bu ikisi arasındaki ilişkiyi şu şekilde açıklayabiliriz; The Nitto Way, uygulanması gereken davranış kurallarını tanımlayan bir dizi değerse İKKİ de değerler dizisini davranış standartlarına bağlar.

Günümüzde sosyal kurallar sadece yasalardan ve yönetmeliklerden değil, aynı zamanda toplumun taleplerine verilen yanıtlardan oluşmaktadır. Nitto Group, Sürdürülebilirlik ile İlgili Temel Politika gibi temel politikalar üzerinden bu taleplere nasıl yanıt verdiğini açıklamaktadır. İKKİ'yi geliştirirken, bu temel politikaları gözlemledik ve onları her birimizin günlük davranışlarına dahil ettik.

Kurumsal Felsefe



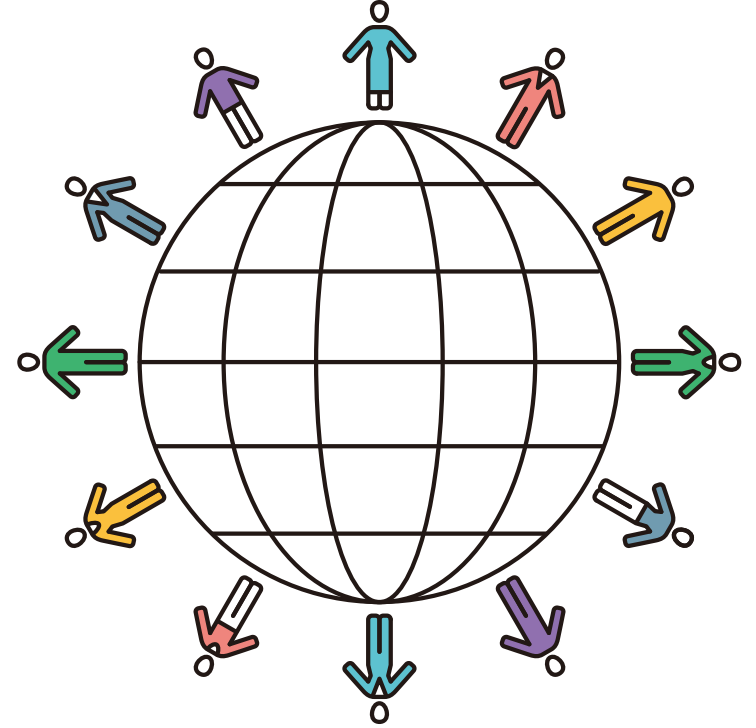
İş Kuralları Klavuz İlkeleri

Uyulması Gereken Davranış Kuralları

2 İKİK İhlallerinin Ele Alınması

İş faaliyetlerimiz sırasında, çok çeşitli yasal ve etik sorunlarla karşılaşırız. Bir karar vermekte zorlanıyorsanız lütfen İKİK'den faydalanın. İKİK'ye uymayan tüm çalışanlar yerel yasa ve yönetmeliklere, Nitto Group kurallarına ve yerel şirket kurallarına dayanarak disiplin cezasına maruz kalabilir.

Nitto Group'un hiçbir yöneticisi veya çalışanı, başka bir yöneticiye, çalışana, temsilciye veya ticari ortağa etik veya yasal uyum ile uyuşmayan herhangi bir eylemde bulunma ya da gerçek bir uyumsuzluğu veya uyumsuzluk şüphesini tolere etme talimatı veremez.

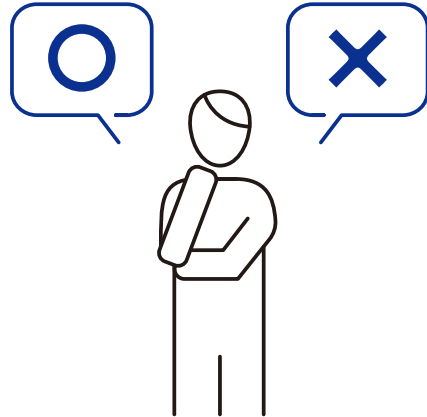


II Etik ve Yasal Uyumu Pratiğe Dökme

1 Belirlemek zorsa

İş faaliyetleriniz sırasında alınacak herhangi bir aksiyonu belirlemenin zor olduğunu düşündüğünüzde,

aksiyonunuzun uygun olup olmadığını kontrol etmek için
"Etik ve Dürüstlük Kontrol Listesi"ndeki (Sayfa 9)
sekiz soruyu kendinize sorun:



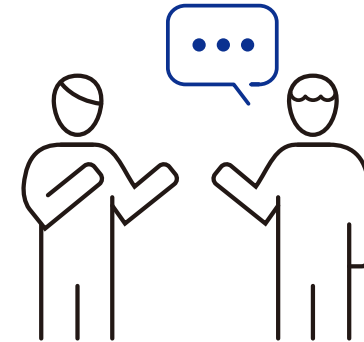
2 Danışma için İletişim Kanalları

İKKI'ye ters düşüğünü düşündüğünüz bir şey fark ederseniz veya uyumluluk ile ilgili herhangi bir sorunuz varsa lütfen endişelerinizle ilgili aşağıda listelenen ilgili kişiye veya iletişim kanalına bildirim yaptığınızdan veya danıştığınızdan emin olun.

İletişim Kanalları (İletişim Kurulacak Kişi)	Endişe/Sorun (örnek)
Üstünüz (yani yöneticiniz)	Nitto Group içindeki günlük iş faaliyetleri
Bir konum veya grup şirketindeki İnsan Kaynakları/İdari İşler	Taciz, insan hakları/iş gücü sorunları vb.
Şirket Sektörünün ilgili departmanı/bölümü	Hukuk ve Uyum, Güvenlik Kontrolü, Kalite Kontrolü, Satın Alma, Veri Yönetimi, Fikri Mülkiyet, Muhasebe/Vergilendirme, İhracat Kontrolleri vb.

Yukarıdaki danışma çerçevesini (yöneticiniz/iletişim kanalları)
kullanmak sorunu çözmüyorsa,

lütfen İfşa Sisteminden (Whistleblowing) faydalanın.



Emin olmadığınız şeyler varsa lütfen aşağıdaki listeyi kontrol edin.



Etik ve Dürüstlük Kontrol Listesi

Davranışım birinin insan haklarını ihlal ediyor mu?

Davranışım herhangi bir yasa veya yönetmelik ile uyumsuzluk içinde mi?

Davranışım kişisel çıkarlarımı şirketin çıkarlarının önüne mi koyuyor?

Davranışım Nitto Group'un Kurumsal Felsefesi ile aynı doğrultuda mı?

Davranışım müşterilerimiz ve diğer iş ortaklarımız tarafından nasıl algılanırdı?

Davranışımın aynısını bir gazetede bir haber olarak görsem nasıl hissederdim?

Böyle bir davranıştan sonra nasıl hissederdim?

Bu davranışı aileme veya arkadaşlarıma kendimden emin bir şekilde açıklayabilir miyim?

Bu kontrol listesini kendinizden emin bir şekilde cevaplamakta zorlanıyorsanız üstleriniz ve iş arkadaşlarınız gibi etrafınızdaki bir kişiyle sorular üzerinde çalışın. Lütfen danışmak için Nitto Group'un çeşitli iletişim kanallarıyla iletişim kurun. (Bkz. Sayfa 8, 11-12)

İfşa Sistemi (Whistleblowing)

Nitto Group İfşa Destek Hatları şu şekildedir.



Nitto Group içi



şirket dışı

İletişim bilgileri için Compass bölge sitesine veya işyeriniz içindeki dahili bildirimlere bakın. Endişenizi anonim olarak (isim vermeden) bildirebilirsiniz.

İfşa sistemine tabi rapor örnekleri

- Kişilerin yaşamları, sağlıkları veya güvenlikleri ile ilgili önemli tehlikeler
- Toplum karşıtı güçlerde, organize suç örgütlerinde, kara para aklamada, terörizme kaynak sağlamada veya diğer yasa dışı faaliyetlerde bulunma
- Rüşvet, yolsuzluk ve hileli itilaf
- Şirket bilgilerini veya çıkar çatışmalarını uygunsuz bir şekilde kullanarak kişisel kazanç sağlamayı amaçlayan içeriden bilgi ticareti
- Müşterileri aşırı eğlendirme
- Kalite/bilgi yönetimi ile ilgili sahtekarlık (Kalite verilerinin tahrif edilmesi, verilere uygunsuz erişim vb. dahil)
- Diğer yasa, yönetmelik veya etik ihlalleri ya da kamu menfaatinin bozulması

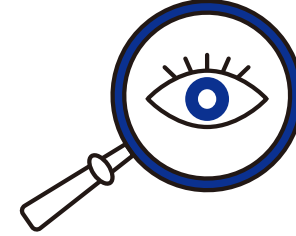


Neler rapor edilmemeli

Bir çalışanın performans değerlendirmeleri veya bir çalışana yapılan muamele ile ilgili sahtekarlık veya memnuniyetsizlik gösterilmesi, başkalarına iftira atmak veya başkaları hakkında kötü niyetle söylentiler yaymak ya da birinin itibarını zedelemek için o kişi hakkında yalan bilgiler yaymak vb.

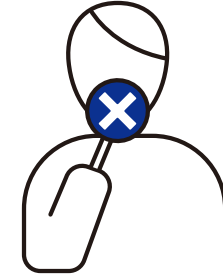
1

Raporların içeriği ile ilgili olarak; şirket, olayın etik veya yasal uyum ihlali olduğuna kanaat getirirse şirket gerçekleri açığa çıkarmak adına bir soruşturma başlatacaktır. Yöneticiler ve çalışanlar, başlatılan tüm soruşturmalarda iş birliği yapmalıdır.



2

Nitto Group, usulsüzlüğü ifşa eden kişinin gizliliğini koruma, ifşa eden kişinin adını gizli tutma ve usulsüzlüğü ifşa eden kişinin iddialarının içeriğini bir soruşturma yürütme amacıyla bu bilgilere ihtiyacı olan kişiler dışındaki herkesten gizli tutmayı taahhüt eder. Ayrıca, usulsüzlüğü ifşa eden kişinin vakayı rapor ettiği gerçeğine dayanarak usulsüzlüğü ifşa eden kişinin uğrayabileceği işten çıkarmalar veya diğer haksızlıkları tolere etmeyeceğiz. İfşa destek hattını güvenli bir şekilde kullanabilirsiniz.



Temel İnsan Haklarına Saygı

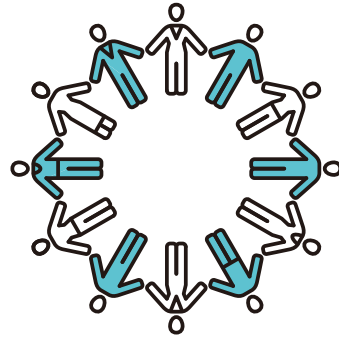
Nitto Group, "İnsan Hakları ile İlgili Temel Politika" ya dayanarak insan haklarına saygı duyar.

1 İnsan haklarına ve çeşitliliğe saygı duyuyoruz.

2 İrk, etnik köken, renk, dini inançlar, cinsiyet, cinsel kimlik veya ifade, cinsel yönelim, milliyet ve soy, zihinsel veya fiziksel engel, yaş, sağlık durumu, evlilik geçmişi veya başka herhangi bir sebepten ötürü ayrımcılık yapmayız.

3 Nitto Group içinde veya müşteriler ya da tedarikçiler arasında, insan kaçakçılığı, bağlı iş gücü, zorunlu iş gücü, köle iş gücü veya çocuk iş gücü ile ilişkili iş gücü kullanılması gibi insan haklarının suistimal edildiğini haber alır almaz bunu hemen üstlerimize veya yetkili departmana bildiririz.

4 Dernek kurma özgürlüğü, örgütlenme hakkı, toplu sözleşme hakkı ve diğer temel işçi haklarına saygı duyarız.



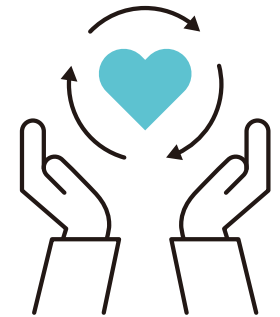
Etik ve Uyum

Nitto Group, yasalara, yönetmeliklere ve şirket kurallarına uyacak etik ve samimi bir şekilde hareket edecektir.

1 Şirket kurallarımızın yanı sıra işimizle ilgili ülkelerin ve bölgelerin yasalarına ve yönetmeliklerine uyacağız.

2 Tüm Nitto Group'u kendi departmanımız tarafından denetlenen şirket kuralları konusunda bilgilendireceğiz.
3 Yasalarda veya yönetmeliklerde değişiklikler yapıldığında veya iş/organizasyon üzerinde yeniden değerlendirme yapıldığında, şirket kurallarını zamanında güncelleyeceğiz.

3 Yasalar, yönetmelikler veya şirket kurallarına dayanarak karar vermekte zorlandığımızda hemen üstlerimize veya yetkili departmana rapor edeceğiz.



* "Şirket kuralları" politikalar, yönetmelikler, kurallar, kılavuz ilkeler, kılavuzlar, prosedürler ve standartlar olarak adlandırılanlar anlamına gelmektedir. Bir Grup şirketine veya departmana bağlı olarak farklı olarak adlandırıldıkları için lütfen önceden sizin için geçerli olan kuralları onaylayın.

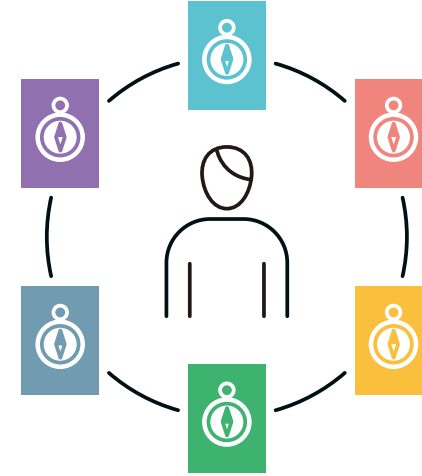
Temel Politika 1-3

Genel ve Özel Arasındaki Ayrım olarak üç başlıktır

Nitto Group, bir çalışanın kişisel kazanç elde etmek için şirketteki konumunu kullanmasını tolere etmeyecektir.

- 1 Bir akraba ya da bir arkadaşımızın müşteri veya tedarikçi olduğu bir iş ilişkisine girmeden ya da bir akraba veya arkadaşı işe almadan önce üstlerimize danışacağız ve katılımın uygunluğu ile ilgili onay alacağız.
- 2 Şahıs olarak harici dersler vb. için ücret alırken veya işimizle ilgili başka bir grup ya da kuruluşun memuru veya çalışanı olmadan önce, onay alacağız.
- 3 İşyerinde dini veya siyasi faaliyetleri teşvik etmeyeceğiz ve işyerinde bireyler arasında hediye verilmesini ya da büyük miktarlarda para ödünç verilmesini veya borç alınmasını talep etmeyeceğiz.
- 4 Ofis malzemeleri ve masraflar dahil olmak üzere şirket varlıklarını kişisel amaçlar için kullanmayacağız. Aşırı derecede özel görüşmeler veya kişisel telefon aramaları yapmayacağız, bilgisayarları veya e-postaları iş faaliyetleri ile ilgili olmayan amaçlar için kullanmayacağız.
- 5 İçeriden bilgi ticareti veya diğer şüpheli hisse alışverişlerinde bulunmayacağız.

Sütun

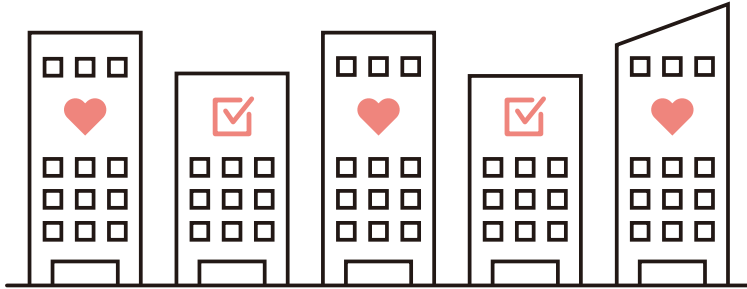


Nitto Group İş Kuralları Kılavuz İlkeleri, konumları, iş sınıfları veya iş türlerinden bağımsız olarak tüm yöneticilerin ve çalışanların uyması gereken altı başlıca bölümden oluşmaktadır. Özellikle "Temel Politika", Nitto Group için en temel ve önemli davranış standardıdır. Diğer beş bölümde işinizle doğrudan ilişkili olmayan öğeler bulunabilir. Bununla birlikte, Nitto Group kendi aksiyonlarınızı almanızı gerektiren durumlarla karşılaştığınızda bunları bir davranış standardı olarak uygulamanızı talep eder.

İşyeri Güvenliği

"Mesleki Güvenlik ve Sağlık ile İlgili Temel Politika"ya dayanarak ve "Her Şeyden Önce Emniyet" inancı altında, Nitto Group işyerindeki kaza ve yaralanma sayısını sıfıra düşürmeyi amaçlamaktadır.

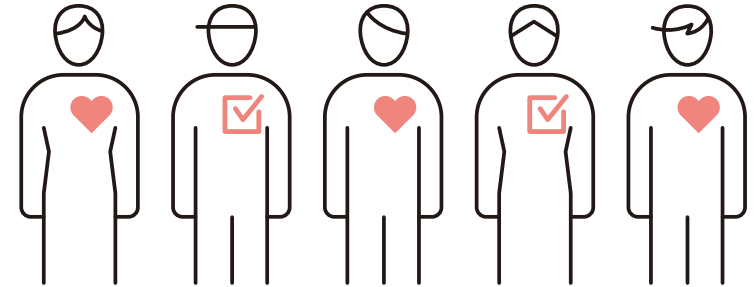
- 1 Güvenlik kontrolü ile ilgili yasalara, yönetmeliklere ve şirket kurallarına uyacağız.
- 2 İşyerimizi güvenlik riskleri açısından inceleyeceğiz ve tanımlanan tüm riskleri azaltmaya çalışacağız.
- 3 Bir kaza/yaralanma meydana gelirse veya herhangi bir güvenlik riskinin farkına varırsak bunu üstlerimize ve yetkili departmana rapor edeceğiz.



Mesleki Güvenlik ve Sağlık

"Mesleki Güvenlik ve Sağlık ile İlgili Temel Politika"ya dayanarak, Nitto Group herkesin güvende hissedebileceği güvenli ve sağlıklı bir işyeri oluşturacaktır.

- 1 Endüstriyel güvenlik ve sağlık ile ilgili yasalara, yönetmeliklere ve şirket kurallarına uyacağız.
- 2 Kendi ruh sağlığımız dahil olmak üzere, kendi sağlığımızı kontrol edecek ve iş arkadaşlarımızın sağlığı konusunda gereken önemi göstereceğiz. Başkalarına aşırı çalışmaları konusunda baskı yapmayacağız ve onları fazla mesai yapmaya zorlamayacağız.
- 3 Alkol kullanmayacağız, işyerinin güvenliği için tehdit oluşturan yasa dışı uyuşturucular/kontrol altındaki maddeler bulundurmayacak veya kullanmayacağız.



Kalite Kontrol ve Ürün/Hizmet

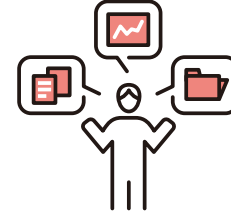
"Kalite Kontrol ve Ürün / Hizmet" "Kalite ile İlgili Temel Politika" ya dayanarak, Nitto Group müşterilerine huzur, güvenlik ve memnuniyet sağlayan ürünler ve hizmetler sağlayacaktır.

- 1 Müşterilerimize söz verilen konuların yanı sıra, ürünler/hizmetler için kalite standartları ile ilgili yasalara, yönetmeliklere ve şirket kurallarına uyacağız.
- 2 Ürünlerin/hizmetlerin geliştirilmesinden piyasaya sürülmelerine kadar her aşamada, kalite kontrolü ve ürün belgeleri konusunda eksiklikleri kontrol eder, varsa düzelteceğiz.
- 3 Kalite kontrolü ile ilgili olarak bir kaza, sorun ya da bunlara ilişkin bir işaret bulursak veya kalite kontrolü ile ilgili şüphemiz olduğunda, bunu hemen üstlerimize veya yetkili departmana rapor edeceğiz.
- 4 Ürün geliştirme aşamasından imalat, kontrol ve sevkiyat aşamalarına kadar tüm süreç boyunca, kalite kontrol verilerini girmeyeceğiz, değişiklik veya silme yapmayacağız.



Konular

Müşterilerimize güvenli ve yüksek kaliteli ürünler sağlamak için lütfen aşağıdaki konulara dikkat edin:



Ürünlerin ve hizmetlerin ayrıntıları ve özellikleri müşterilere doğru bir şekilde anlatılmalıdır. Bu ayrıntıları ve özellikleri destekleyen çeşitli veriler ve belgeler uygun bir şekilde yönetilmelidir.



Üretim yöntemleri ve/veya müşterilere sağlamaya söz verdiğimiz materyaller gibi ayrıntılar, "Müşteriye fayda sağlıyor" diye düşünseniz bile müşterilerin izni olmadan değiştirilmemelidir.

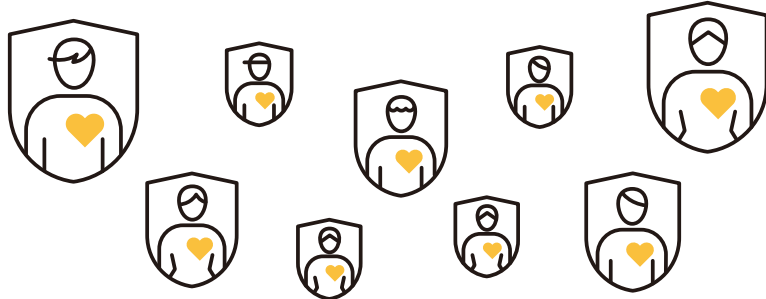


Herhangi bir kalite inceleme kayıtlarında, ürün performans verilerinde ve benzer verilerde tahrifat, değişiklik veya silme yapılmasını önlemek için önlemler alındığı net bir şekilde ifade edilmelidir.

Adil İşe Alım ve Çalışma Koşulları

"İnsan Kaynağı Yönetimi ile İlgili Temel Politika"ya dayanarak, Nitto Group her bir çalışanın adil bir değerlendirme alabileceği ve sağlıklı bir şekilde çalışabileceği iş yerleri oluşturacaktır.

- 1 İş yasalarına, işe alım sözleşmelerine ve iş yönetmeliklerine uyacağız.
- 2 İnsan kaçakçılığı, bağlı işçilik, zorlamalı işçilik, köle işçilik ya da çocuk işçilik içeren iş gücü kullanmayacağız.
- 3 İnsan haklarını ihlal eden insanlık dışı eylem, taciz veya adil olmayan muamele gibi iş arkadaşlarımızın itibarına zarar veren davranışlarda bulunmayacağız.



Konular

Son yıllarda, sadece müşterilerimiz değil, aynı zamanda tüm hissedarlar iş yerlerinde ve tedarik zincirlerinde insan hakları sorunlarıyla daha fazla ilgilenmeye başlamıştır. Özellikle, şirketlerin zorlamalı işçiliği, insan kaçakçılığı içeren işçiliği, bağlı işçiliği, köle işçiliği ve çocuk işçiliğini aktif bir şekilde önlemesi beklenmektedir. İşe alım sırasında, adaylara çalışma koşullarını ve gerekli diğer bilgileri açıklamak gerekir.

Zorlamalı işçilik

Zorlamalı işçilik, şiddet, tehdit, borç esareti ve zihinsel veya fiziksel özgürlüklerini adil olmayan bir şekilde kısıtlayan diğer yöntemler kullanarak işçileri kendi iradeleri dışında çalışmaya ve önceden kabul ettiklerinden farklı türde bir iş yapmaya zorlamak anlamına gelir. Müşteriler aşırı fazla mesaiyi (yasal sınırları veya iş sözleşmelerini aşan fazla mesai) zorlamalı işçilik olarak görebilir.

İnsan kaçakçılığı içeren işçilik

Bunlar, şiddet, gözdağı, adam kaçırma, dolandırıcılık veya zayıf konumlarını suistimal etme (fahiş işe alım ücretlerinin geri ödenmesini gerektirmek dahil) sonucunda işçilerin başkaları tarafından kontrol edilen koşullar içinde çalışmaya zorlandığı durumlardır.

Köle işçilik

Bunlar, çalışanların kimlik belgelerini ellerinden alarak veya hareketlerini geçerli bir sebep olmadan kısıtlayarak ya da özgürlüklerini başka bir şekilde ellerinden alarak çalışmaya zorlandıkları veya başkaları tarafından kontrol edilen koşullarda çalışmaya zorlandıkları durumlardır. Bu, maaşlarının bir bölümü veya tamamının işveren tarafından zorla tutulduğu ya da alıkonulduğu durumların yanı sıra uygun ücretlerin ödenmediği durumları da kapsar.

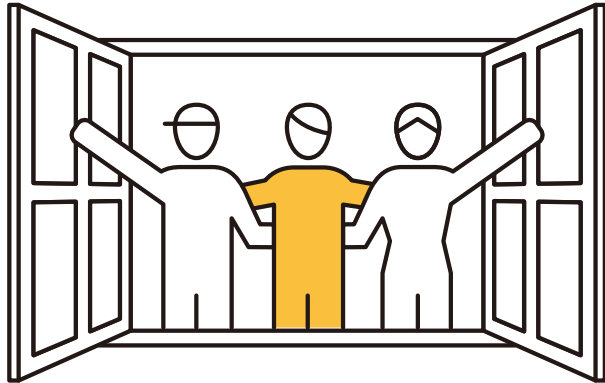
Çocuk işçilik

Bu, bir çocuğun çalışmaya zorlandığı ve zorunlu eğitim almasının engellendiği ya da 18 yaşın altındakilerin tehlikeli veya zehirli çalışma ortamlarında çalışmaya zorlandığı durumları ifade eder.

Güvenli ve Açık İş Yerleri Oluşturma

"İnsan Kaynağı Yönetimi ile İlgili Temel Politika"ya dayanarak, Nitto Group çalışanların birbirlerine saygı duyabileceği ve yardımcı olabileceği iş yerleri oluşturacaktır.

- 1 İşyerinde, işleri sorunsuz bir şekilde yürütmek için iletişim kurmaya teşvik etmeye çalışıyoruz.
- 2 Çalışanların farklı değerlerini kabul ederek ve çeşitli bakış açılarına ve düşünme yöntemlerine saygı duyarak tam potansiyelimize ulaşabileceğimiz işyerleri oluşturmaya çalışıyoruz.



İş Ortaklarımıza Yönelik Talepler

Nitto Group, "Tedarik ile İlgili Temel Politika" ya göre, işçilerin insan haklarına saygı duyan ve çalışma ortamının güvenliğini göz önünde bulunduran bir ortamda üretilen ve dağıtımı yapılan malzemeleri tedarik eder. Tedarikçilerden "Tedarikçilerin Davranış Kuralları" na uymaları beklenir.

- 1 Tedarikçilerden ve "Tedarikçilerin Davranış Kuralları"nda tanımlandığı gibi işçilerin insan haklarına saygı göstermelerini, güvenli çalışma koşullarını sürdürmelerini, işçileri iş yasalarına uygun şekilde istihdam etmelerini ve yabancı işçilere karşı anlayış ve saygı göstermelerini talep ediyoruz.
- 2 Tedarikçiler dışındaki iş ortaklarımızın gerektiğinde "Tedarikçilerin Davranış Kuralları"nın hükümlerini anlamasını ve bu hükümlere saygı duymasını talep ediyoruz.

Konular

Uluslararası alanda, zorunlu işçilik, çocuk işçilik vb. kullanarak üretilen ürünleri ve hizmetleri satın alan şirketlere karşı yöneltilen eleştirilerin seviyesinin arttığını görüyoruz. Yalnızca tüm Grup şirketlerinin değil, aynı zamanda tedarikçilerimizin de zorlamalı işçilik, insan kaçakçılığını içeren işçilik, bağlı işçilik, köle işçilik ve çocuk işçilik kullanması yasaktır. Tedarikçilerin ilgili ülkelerde veya bölgelerde çalışma saatlerinin ve ücretlerin yönetimi ile ilgili yasalar ve yönetmeliklere uyması ve mesleki güvenlik ve sağlık için önlemleri uygulaması gerekmektedir. Bu talepler yalnızca tedarikçilere değil, mümkün olduğu ölçüde diğer iş ortaklarına da yapılmalıdır.

Küresel Çevre ile Uyum

Nitto Group, "Çevre ile İlgili Temel Politika" uyarınca, çevresel etkisini azaltarak sürdürülebilir bir toplumun gelişimine katkıda bulunur. Küresel çevreyle uyumlu iş yapmak için, bizim uygulamamız gereken eylemleri göstermektedir.

- 1 Çevre ile ilgili yasalara ve yönetmeliklere ve şirket kurallarına uyarak çevresel etkiyi azaltacağız.
- 2 Üretimden kaynaklanan, çevresel etkileri ve harici atıkları en aza indireceğiz.
- 3 Sera gazı emisyonlarını azaltmak için enerji koruma ile elektriği ve yakıtları verimli kullanma konusundaki hedeflerimize ulaşmak için çalışacağız.
- 4 Suyu koruma ve yeniden kullanımını en üst düzeye çıkararak, su kaynaklarının güvence altına alınmasına katkıda bulunacağız.
- 5 Tedarikçilerin "Tedarikçilerin Davranış Kuralları" uyarınca çevre ile ilgili yönetmeliklere uymalarını ve çevre üzerindeki etkiyi azaltmalarını bekleriz.

Konular

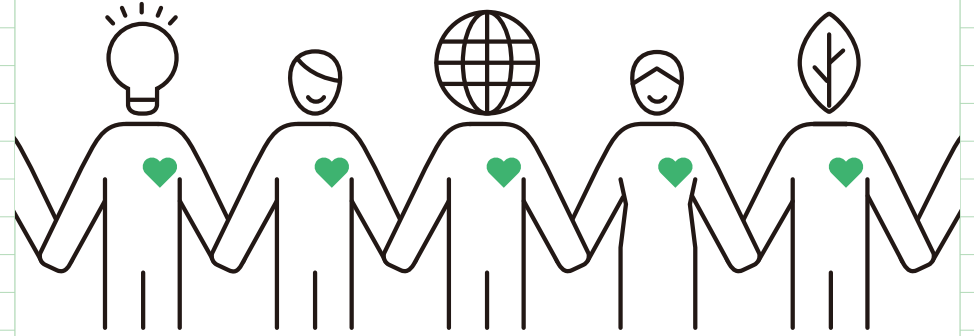
Çevreyle ilgili yasalar ve yönetmelikler çok karmaşıktır, ancak tüm yöneticilerin ve çalışanların kendi iş alanları için geçerli olan yasaları ve yönetmelikleri anlaması beklenmektedir.

Çevresel atık veya emisyonlar üreten operasyonlarda yer alıyorsanız veya bu tür atık ve emisyonların ölçümünden, kaydedilmesinden ve raporlanmasından sorumlusanız ilgili çevre yönetmeliklerine uymanız, ilgili izin ve lisansları almanız ve sürdürmeniz gerekir.

Yetkililere veya müşterilere rapor ederken, bunu gerekli tüm konuları kapsayarak doğru ve detaylı bir şekilde yerine getirmeniz gerekir.

Nitto Group, kimyasal maddeler içeren öğeler gibi çevresel yönetmeliklere uygun ürünler üretmek için yeşil satın alma prosedürleri uygular. Ayrıca tedarikçilerimizden "Tedarikçilerin Davranış Kuralları"nda belirtilen çevre ile ilgili yönetmeliklere uymalarını ve çevre üzerindeki etkiyi azaltmalarını istiyoruz.

Çevre ile ilgili yasaların ve yönetmeliklerin ihlal edildiğini hissettiğinizde veya böyle bir yasa dışı davranışı gizlemek için herhangi bir girişimde bulunduğunuz fark ederseniz lütfen üstlerinizle veya iletişim kanallarından herhangi biriyle iletişim kurun.



Topluma Katkı

Nitto Group, işi üzerinden topluma katkıda bulunur ve böylece topluluklarla bir arada var olmayı teşvik eder.

- 1 Karşılaştıkları sorunlarla başa çıkmak için yerel topluluklar ve uluslararası toplulukla birlikte çalışıyoruz. Ürünler ve hizmetler sağlamak dahil olmak üzere ticari faaliyetlerimiz üzerinden toplumun gelişmesine katkıda bulunuyoruz
- 2 Her bağış yaptığımızda, alıcının özniteliklerini kontrol ediyoruz ve bağışlarla ilgili yasalar, yönetmelikler ve şirket kurallarına uyuyoruz.
- 3 Toplum karşıtı güçler, organize suç örgütleri, kara para aklama, terörizme kaynak sağlama veya diğer yasa dışı faaliyetlerde hiçbir şekilde yer almayacağız.
- 4 Bir felaket, salgın veya benzer bir olay meydana gelirse bir topluluğun üyesi olarak biz de iyileştirme ve yeniden yapılandırma çabalarında diğer topluluk üyeleriyle birlikte çalışacağız.



Belge ve Veri Kontrolü

Nitto Group tüm belgelerin ve verilerin uygun yönetilmesini sağlar.

- 1 Dışarıda yanlış anlaşılmaya neden olabilecek herhangi bir belge oluşturmayacak veya edinmeyeceğiz. Ayrıca, uygun olmayan yöntemlerle bilgi elde etmeyeceğiz.
- 2 İş faaliyetlerimiz sırasında oluşturulan, elde edilen tüm belgeleri ve verileri, şirket kuralları altında gereken süre boyunca uygun bir şekilde tutacağız.
- 3 Yasalar veya etik değerler ile ilgili bir sorun ortaya çıkarsa kendi kararımızla belgeleri atmayacağız veya verileri silmeyeceğiz.
- 4 Karar verme sürecinin yanı sıra karara giden süreci de belgeleyeceğiz ve bu belgeleri uygun bir şekilde yöneteceğiz.



Bilgi Yönetimi ve Güvenlik

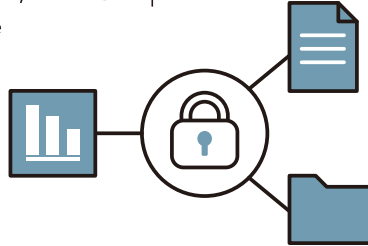
"Bilgi Güvenliği ile İlgili Temel Politika"ya dayanarak Nitto Group bilgi güvenliğini sağlayacaktır.

1 "Bilgi Güvenliği ile İlgili 8 Kural"a uyacağız.

Günlük işleri bilgi güvenliğini hiçbir zaman unutmadan gerçekleştireceğiz. Bir güvenlik sorunu meydana gelirse veya bir sorunun devam ettiğinden veya halihazırda meydana geldiğinden şüpheleniliyorsa durumu hemen üstlerimize veya yetkili departmana rapor edeceğiz.

2 Kişisel bilgiler, kullanım amacının kapsamı içinde uygun bir şekilde yönetilecektir.

3 Nitto Group'tan istifa ettikten sonra, Nitto Group'a ait bilgileri içeren tüm belgeleri ve verileri iade edeceğiz.



Anahtar sözcük

— Bilgi Güvenliği ile ilgili 8 Kural —

1.Yöneticilerin ve Çalışanların Gizliliği Koruma Yükümlülüğü

Gizlilik sınıfını belirtme ve oluşturma veya edinme aşamasından atmaya kadar olan süreçleri yönetme

2.Bilgi Cihazlarının Kullanımı

Şirket tarafından sağlanan güvenlik önlemlerine sahip cihazları kullanın

3.Harici Depolama Ortamı Kullanımı

Şifreli USB kullanın; bilgi sızması ve virüs enfeksiyonları konusunda dikkatli olun

4.Hesap Kullanımı

Yetkisiz erişimi önlemek için karmaşık şifreler kullanın

5.Ağ Kullanımı

Kişisel cihazınızı hiçbir zaman şirket ağınıza bağlamayın; internete asla iş dışı amaçlarla erişmeyin

6.E-posta Kullanımı

Gizli bilgileri şifreleyin; şüpheli e-postaları asla açmayın; bir e-postanın yanlış alıcılara gönderilmesini önlemek için ekstra özen gösterin

7.Antivirüs

Antivirüs yazılımınızın en son sürümüne güncellendiğinden emin olun

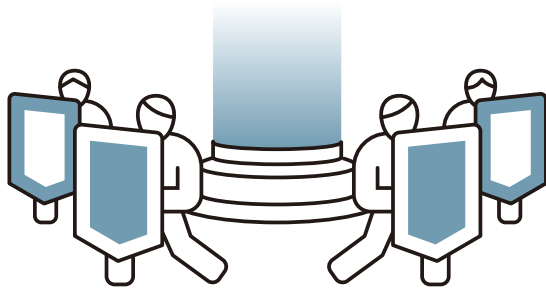
8.Güvenlik Sorunu Yanıtı

Herhangi bir sorunu hemen bildirin

Şirket Varlıklarının Korunması

Nitto Group tüm somut ve soyut şirket varlıklarının uygun yönetilmesini sağlar.

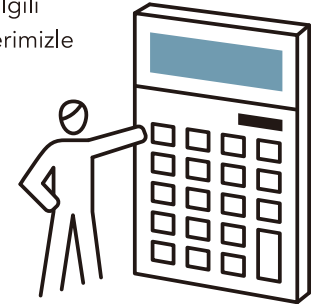
- 1 Varlıkları alırken veya elden çıkarırken, şirket kurallarına uyacağız ve gerekli onayı alacağız.
- 2 Her türden şirket varlıkları ile ilgili konularda şirket kurallarına uyacağız ve somut ve soyut tüm şirket varlıklarını uygun şekilde yöneteceğiz.
- 3 Şirkete duyulan güvenin ve markasının önemli soyut şirket varlıkları olduğunu kabul ediyoruz. Bunlara zarar verebilecek sözler sarf etmeyecek veya eylemlerde bulunmayacağız.



Muhasebe İşlemleri ve Vergi Yasaları ile Uyum

Nitto Group, uygun muhasebe ve vergi işlemlerini ilgili tüm ülkelerin muhasebecilik ilkeleri ve standartları, vergi yasaları ile uyumlu olarak gerçekleştirecektir.

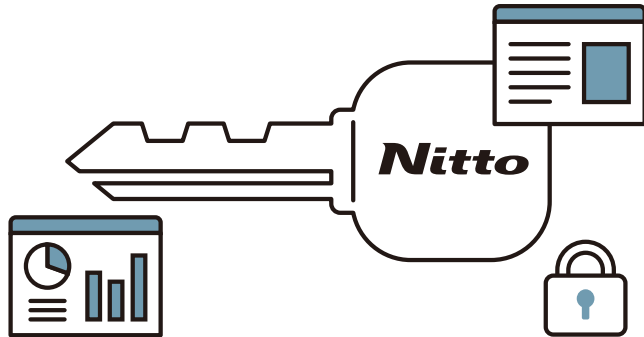
- 1 Muhasebe işlemleri ile ilgili yasalara, yönetmeliklere, şirket kurallarına uyacağız.
- 2 Uygun belgeye dayalı kanıtla göre doğru muhasebe ve vergi işlemleri gerçekleştireceğiz.
- 3 Grup şirketleri arasındaki anlaşmalarımız ile ilgili olarak, işlem fiyatlarının vb. rasyonelliğini destekleyen uygun belgeye dayalı kanıtlara dayanarak uygun muhasebe ve vergi işlemleri gerçekleştireceğiz. Grup şirketleri arasındaki anlaşmalarla ilgili herhangi bir şüphemiz olduğunda üstlerimizle veya yetkili departmanla danışırız.



Fikri Mülkiyet Yönetimi

Nitto Group, fikri mülkiyetin önemini anlıyor ve haklarımızın yanı sıra başkalarının haklarına da saygı duyuyor.

- 1 İcatları ve know-how'ı ve tescilli teknik bilgileri uygun şekilde yönetiyoruz. Özellikle bir teknik belge şirketin dışına her sunulacağı ve yayınlanacağı zaman, belgenin halka açık alanda olmayan hiçbir teknik bilgi içermediğinden emin oluyoruz.
- 2 Başkalarının fikri mülkiyet haklarını ihlal etmediğimizden emin oluyoruz.



Rüşvetin Yasaklanması

Nitto Group rüşveti, hileli kazanç vermeyi veya almayı yasaklayarak toplumun güvenini kazanır.

- 1 Rüşveti yasaklayan yasalara, yönetmeliklere ve şirket kurallarına uyacağız. Aynı zamanda rüşvet olduğundan şüphelenilebilecek hiçbir eylemde bulunmayacağız.
- 2 Yasa dışı kolaylaştırma ödemelerine yanıt vermeyiniz
- 3 Müşterilerimizle sağlıklı bir ilişki sürdüreceğiz ve hileli karlar sağlamayacağız. Ayrıca, rüşvet olarak algılanabilecek eğlence, hediyeler, seyahat masrafları, bağışlar veya başka avantajlar sağlamayacağız.
- 4 Bir tedarikçiden herhangi bir hileli kazanç kabul etmeyecek veya talep etmeyeceğiz. Ayrıca, rüşvet olarak algılanabilecek eğlence, hediyeler, seyahat masrafları veya başka avantajlar kabul etmeyeceğiz.

Konular

İş anlaşmaları daha küresel hale geldikçe ve iş uygulamalarındaki veya ülkeler arasındaki hukuk sistemlerindeki farkların bir sonucu olarak, yöneticilerin, çalışanların veya şirketlerin beklenmedik bir şekilde suç işlemekten şüpheli duruma düşme riskinin arttığını ve dolayısıyla ağır para cezalarına ve cezalara maruz kaldıklarını görüyoruz. Bu nedenle, özellikle yurt dışında iş anlaşmaları yaparken ilgili tüm ülkelerin yasalarını ihlal etmemek için önlemler almak gerekir.

Çoğu ülke, rüşvetle mücadele yasalarını güçlendiriyor. Bu yasalar, siyasilere ve devlet görevlilerine rüşvet verilmesini yasaklar. Ancak bir "hükümet yetkilisi" tanımı, bir devlet üniversitesi ile ilişkili hastanelerde çalışan personeli ve bir hükümetten kaynak alan bir şirketin yöneticilerini içerecek şekilde genişletiliyor. Bazı ülkelerde rüşvet yalnızca kamu kurumlarında değil, aynı zamanda özel işletmelerde çalışanlar için de yasaklanmıştır. Bazı durumlarda, iş faaliyetleri için para iadesi formunda verilen ödüller bile rüşvet olarak yasaklanmıştır. Bunlardan herhangi birinin ihlal edilmesi halinde, bireyler hapis ve/veya para cezaları ile karşılaşabilirken, şirketlere çok büyük cezalar veya para cezaları verilebilir. Nitto Group'un bir hükümet ile doğrudan bir ilişkisi olmamış olsa da, Grup tarafından işe alınan bir ticarethanenin veya ticaret ajansının rüşvet vermesi durumunda Nitto Group'un yasaları ihlal ettiği düşünülebilir.

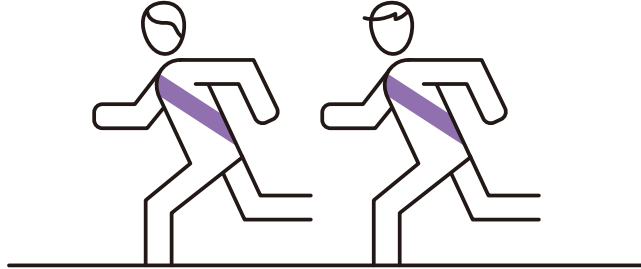
İşyerinizde herhangi bir muhtemel ihlal fark ederseniz derhal üstlerinizle veya yetkili departmanla iletişim kurun. Bir şirket rüşveti önlemek için uygun önlemleri aldığını gösterir, ihlalini yetkililere gönüllü olarak açıklar, yetkililerin soruşturması için tam iş birliği sağlarsa ve zamanında ve uygun çözüm önlemleri alırsa cezalarda veya para cezalarının bir indirim veya muafiyet elde etmesi mümkün olabilir.



Rekabet Desteği

Nitto Group, her ülkenin veya bölgenin rekabet yasalarına, tröst önleyici yasalarına uyacak ve özgür rekabete dayalı adil ticari faaliyetlerde bulunacaktır.

- 1 Rakiplerle gereksiz bir şekilde temas kurmayacağız. Böyle bir iletişim kurmak gerekli olduğunda, rakiplerle bir anlaşma yapma veya bir kartel oluşturma şüphesi uyandıracak şekilde hareket etmeyeceğiz.
- 2 Rakiplerin ticari faaliyetlerini uygunsuz bir şekilde kısıtlayacak herhangi bir eylemde bulunmayacağız.
- 3 Diğer şirketlerle iş yaparken adil rekabeti engelleyebilecek hiçbir eylemde bulunmayacağız.



Konular

Ürünlerin ve hizmetlerin fiyatları ve satış şartları, müşterilerin veya pazarların bölüşülmesi, ürünlerin üretim hacmi veya belirli müşterilerle ilişkiler, şirketin gizli bilgileri, insan kaynakları ve ücretlendirme koşulları gibi konularla ilgili olarak rakiplerle bir görüşme yapmak veya bir anlaşmaya varmak yasaktır.

Bir müşteriye teklifler verirken veya başka herhangi bir şekilde uygunsuz faaliyetler gerçekleştirirken (danışıklı teklif vermek gibi) rakiplerle müzakerede bulunmak kesinlikle yasaktır.

Sadece endüstriyel grupların toplantılarında değil, aynı zamanda geçerli olarak şirketin bir rakibinin bir yöneticisi veya çalışanı ya da şirketin bir müşterisi olabilecek eşiniz, ev arkadaşınız (sizinle yaşayan kişiler), yakın akrabalarınız, arkadaşlarınız ile de iş konusunda dikkatsiz bir sohbet içinde olmamanız gerekir. Bu gibi faaliyetler sonunda yasa dışı olarak değerlendirilebilir.

Bunlardan herhangi birinin ihlal edilmesi halinde, bireyler hapis ve/veya para cezaları ile karşılaşabilirken, şirketlere çok büyük cezalar veya para cezaları verilebilir.

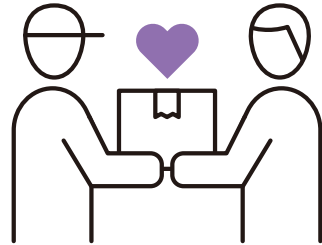


Harici Taraflarla İlişki 6-3

En Elverişli Tedarik

Nitto Group, "Tedarik ile İlgili Temel Politika" ya göre adil bir şekilde tedarik işlemi gerçekleştirecektir.

- 1 Tedarik faaliyetleri ile ilgili yasalar ve yönetmeliklerin ana hükümlerini doğru bir şekilde anlayacak ve ilgili şirket kurallarına uyacağız. Ayrıca, "Tedarik Kılavuz İlkeleri" ni anlayarak ve uygulayarak şirketin etik değerlerinden ve toplumun normlarından sapmayacağız.
- 2 Tedarikçileri adil bir şekilde değerlendirecek ve seçeceğiz.
- 3 Tedarikçilerden makul olmayan taleplerde bulunmayacağız.
- 4 Tedarikçilerle ilgili bilgileri uygun bir şekilde ele alacağız.

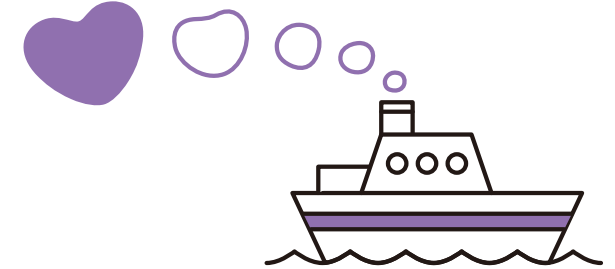


Harici Taraflarla İlişki 6-4

Ticaret ve Güvenlik

Nitto Group, her bir ülke veya bölgedeki ticari kontrol ile ilgili tüm yasalara uyacak ve uluslararası barış ve güvenlikle çakışabilecek herhangi bir iş ilişkisinde yer almayacaktır.

- 1 Gümrükten geçiş prosedürlerini meşru olarak ele alacağız.
- 2 Ürünleri ihraç ederken dış işlerinin durumu, ekonomik yaptırımlar, ürünlerimizin/hizmetlerimizin silahlarda kullanılma potansiyeli ve ilgili diğer potansiyel riskler gibi muhtemel riskleri ve düzenleyici kuruluş değişikliklerini dikkatli bir şekilde değerlendireceğiz.
- 3 Ürünlerin silahlara dönüştürülmesini önlemek için ihracat sırasında son amacı ve son kullanıcıyı kontrol edeceğiz.



Bilgilerin Açıklanması

"Açıklama ile İlgili Temel Politika"ya dayanarak Nitto Group bilgileri zamanında, şeffaf ve adil bir bakış açısıyla açıklayacaktır.

- 1 Tamamen kendi kararımızla medyadan veya diğer dış taraflardan gelen sorulara yanıt vermeyeceğiz.
- 2 Yalnızca yetkili kişinin onayını aldıktan sonra, iş ile ilgili uygun bilgi içeriğini uygun bir medya kuruluşuna zamanında açıklayacağız.
- 3 Şirketin işi ile ilgili herhangi bir gönderiyi, halk tarafından yanlış anlaşılabilir herhangi bir fikri veya toplum düzenine ve edep standartlarına aykırı bir girişi kişisel bir blogda veya bir sosyal medya ortamında yayınlamayacağız.



Nitto Group İş Kuralları Kılavuz İlkeleri

İlk baskı yayın tarihi : Eylül 2022

Düzenleyen : Yasuhiro Hayashi

Başkan Yardımcısı

Hukuk ve Uyum Bölümü Direktörü

Nitto
Innovation for Customers